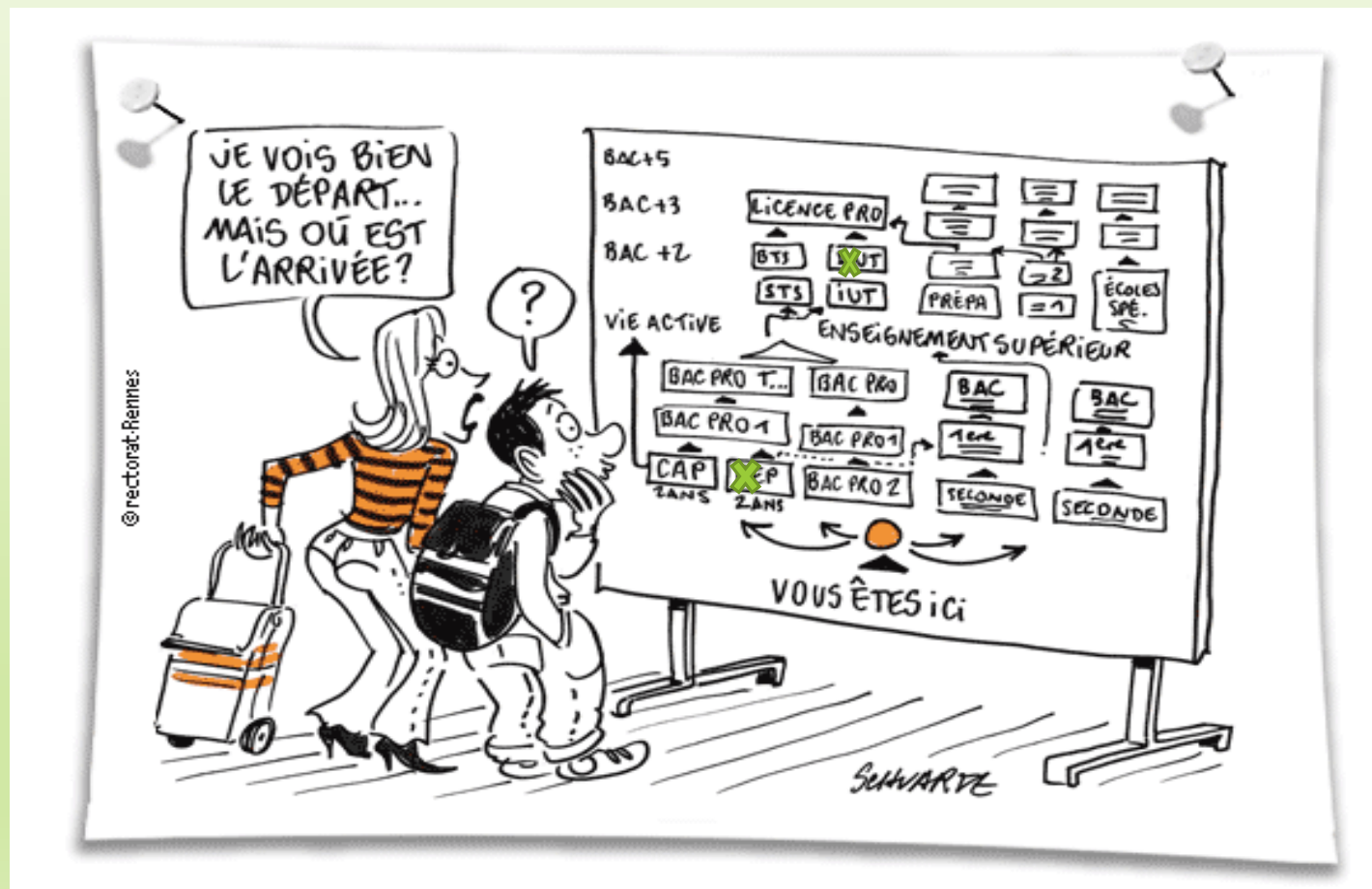




Choisir l'enseignement supérieur après le bac





Permanence de la Psy-EN conseillère en Orientation

MARDI 8h30 à 16h00

JEUDI 8h30 à 12h00 et un fois sur deux de 13h30 à 16h00

Pour prendre rendez-vous, s'adresser à la vie scolaire



Possibilité de rencontrer un Psy-EN au CIO de Saint-Denis

5, rue du Maréchal Leclerc - téléphone : 02 62 21 18 81

Horaires d'ouverture : lundi 13h30 à 16h30 et du mardi au vendredi 8h30 à 12h et 13h30 à 16h30

Quelles études après le Bac ?

Quelques attitudes à adopter...



En lien avec sa personnalité

Réflexion sur soi

Centres d'intérêts

Motivation

Être actif

S'informer

Personnalité /qualités personnelles

Mettre en place des stratégies

Ambition

Envisager la mobilité

Compétences

Répondre aux attendus (Parcoursup)

S'auto évaluer...





**DES OUTILS POUR VOUS
AIDER !**



Connaissance de soi et exploration des métiers

Avec www.parcoureo.fr

- Je crée un compte avec le code d'inscription : **6ZEDR3BG**

Lien d'inscription : <https://www.parcoureo.fr/compte/connexion/code/raccourci/6ZEDR3BG>

Vous pouvez copier ce lien dans des raccourcis sur vos ordinateurs pour accéder directement à l'écran d'inscription.

1. Je renseigne une idée de départ.
2. **Inforizon** : des questionnaires pour découvrir mes intérêts, mes préférences et explorer les métiers associés.

Vous avez jusqu'au 20 janvier 2023 pour répondre aux questionnaires et explorer les métiers.

Ensuite vous aurez toujours accès à votre dossier mais vous n'aurez plus accès aux questionnaires d'intérêts .

S'orienter tout au long de la vie

Connectez-vous

Entrez votre identifiant
ou votre code d'inscription :

Valider

[Identifiant ou mot de passe oublié ?](#)

Espace perso

Encyclo-métiers

Inforizon

Faites le point sur vos centres d'intérêts et les métiers qui leur correspondent

Deconnexion



Parcouréo

l'orientation positive

Mieux me connaître

Synthèse



J'explore les possibles

The screenshot shows the website interface for '5 étapes pour mon parcours vers l'enseignement supérieur'. At the top left is the French Republic logo with the motto 'Liberté Égalité Fraternité'. Next to it is the 'onisep' logo and the text 'TERMINALES 2021/2022'. To the right, the title '5 étapes pour mon parcours vers l'enseignement supérieur' is displayed. Below this is a navigation bar with five steps, each with an icon and a label: ÉTAPE 1 (map icon), ÉTAPE 2 (classroom icon), ÉTAPE 3 (lightbulb icon), ÉTAPE 4 (headphones icon), and ÉTAPE 5 (hand pointing to screen icon). The main content area is divided into five columns corresponding to the steps. The first column, 'J'explore les possibles', contains a list of links: '10 conseils pour s'orienter', 'Que faire après le bac?', 'Info filières', 'Découvrir le monde professionnel', 'Rechercher un métier', and 'Questionnaires d'auto-évaluation'. The other columns have titles and icons: 'Je découvre les formations et les parcours' (classroom icon), 'J'approfondis certaines filières pour éclairer mes choix' (lightbulb icon), 'Je souhaite en parler' (headphones icon), and 'Je prépare mon entrée dans le supérieur' (hand pointing to screen icon). A black arrow points from the 'J'explore les possibles' column towards the right side of the image.

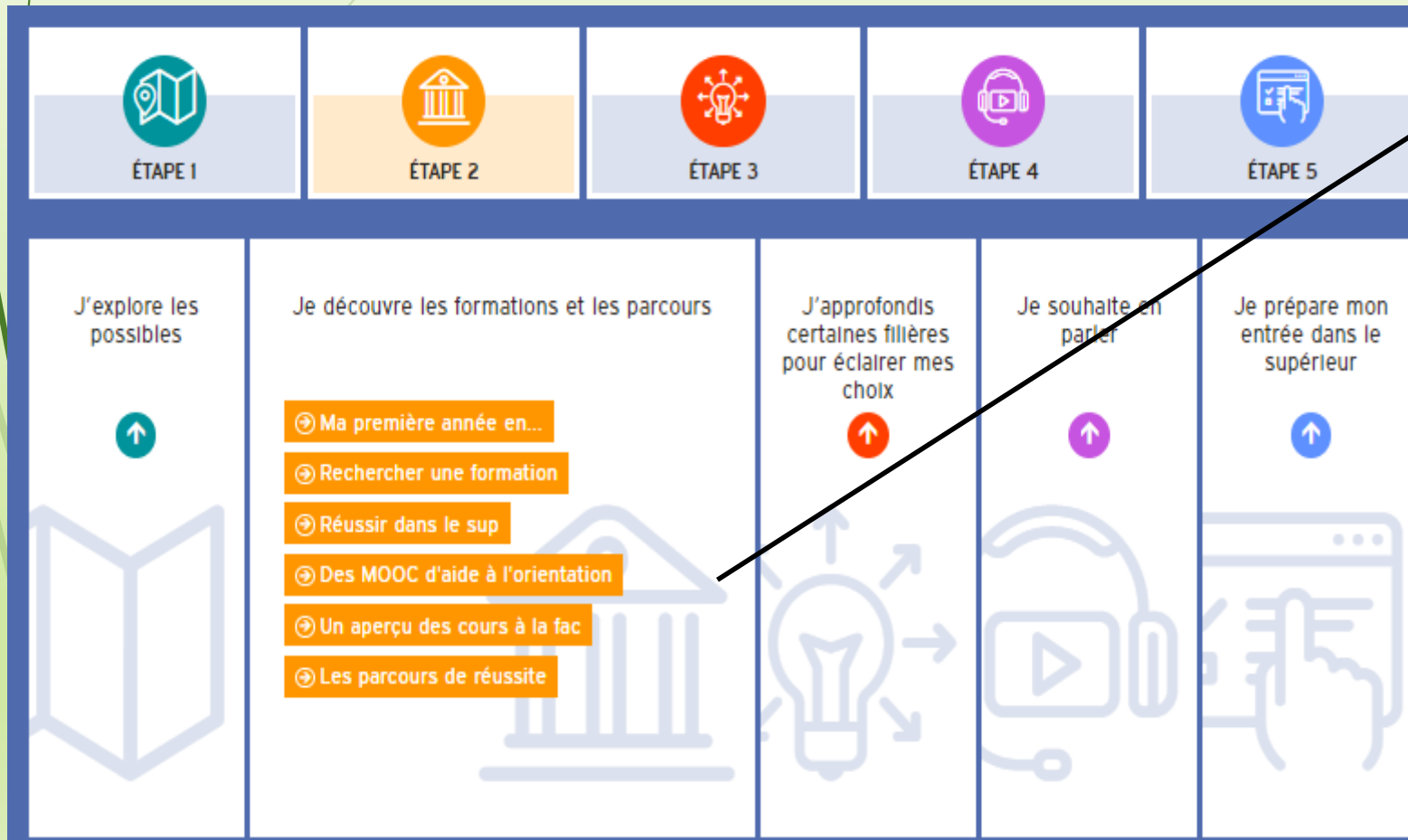
Focus sur les poursuites d'études les plus adaptées selon son profil de bac.

Panorama complet des différentes filières de formation post-bac. Fiches synthétiques présentant les programmes des 45 licences.

Organisation et durée des études, le rythme de travail

Poursuites d'études et les perspectives d'insertion professionnelle.

Je découvre les formations de l'enseignement supérieur

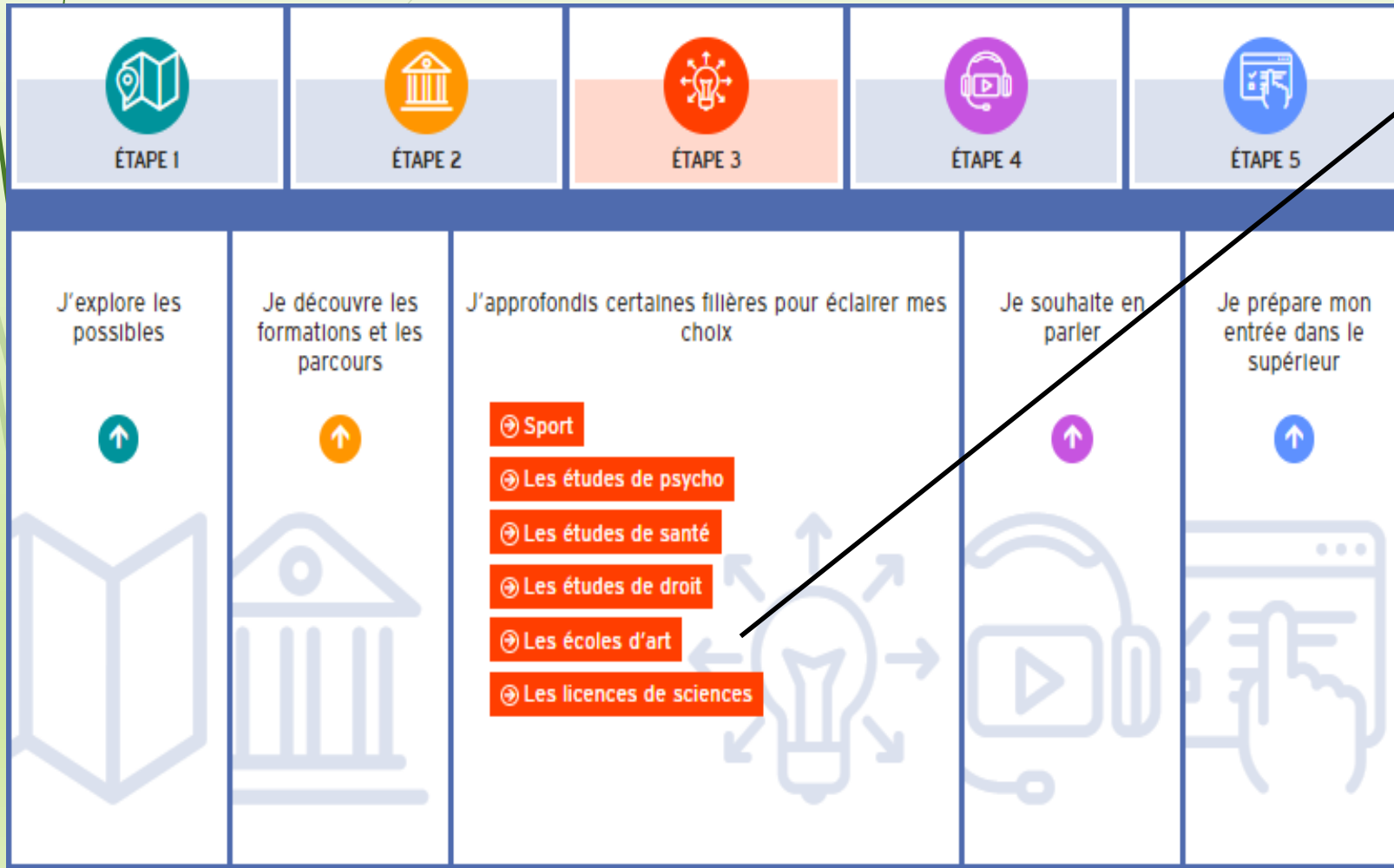


Accès à l'ensemble des formations post-bac et aux établissements qui les proposent via un moteur de recherche.

Mais aussi :

- Des témoignages d'étudiants
- Dossier consacré à la réussite en licence où enseignants et étudiants apportent leurs éclairages sur l'organisation du travail, les dispositifs d'accompagnement à l'université...

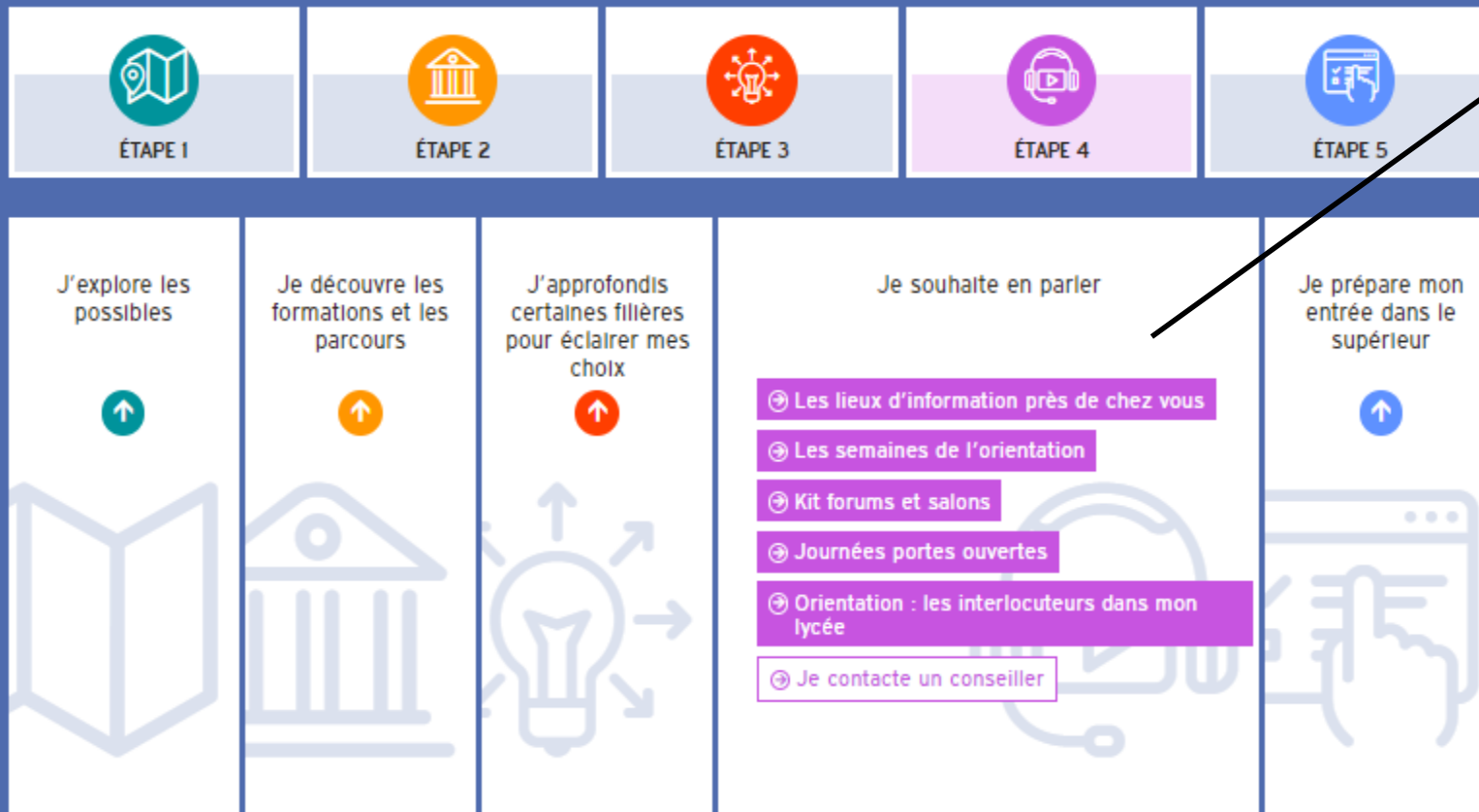
J'approfondis certaines filières pour éclairer mes choix



Zoom sur certaines filières (écoles d'art, études médicales, domaine des sciences, de la technologie et de la santé...)

- Renvoi vers des outils numériques (les MOOCS de France Université Numérique, les plateformes « Sport, STAPS ou pas » et « Psycho ou pas » de l'Onisep)
- Découverte du contenu de ces formations, le déroulement des cursus, les débouchés professionnels

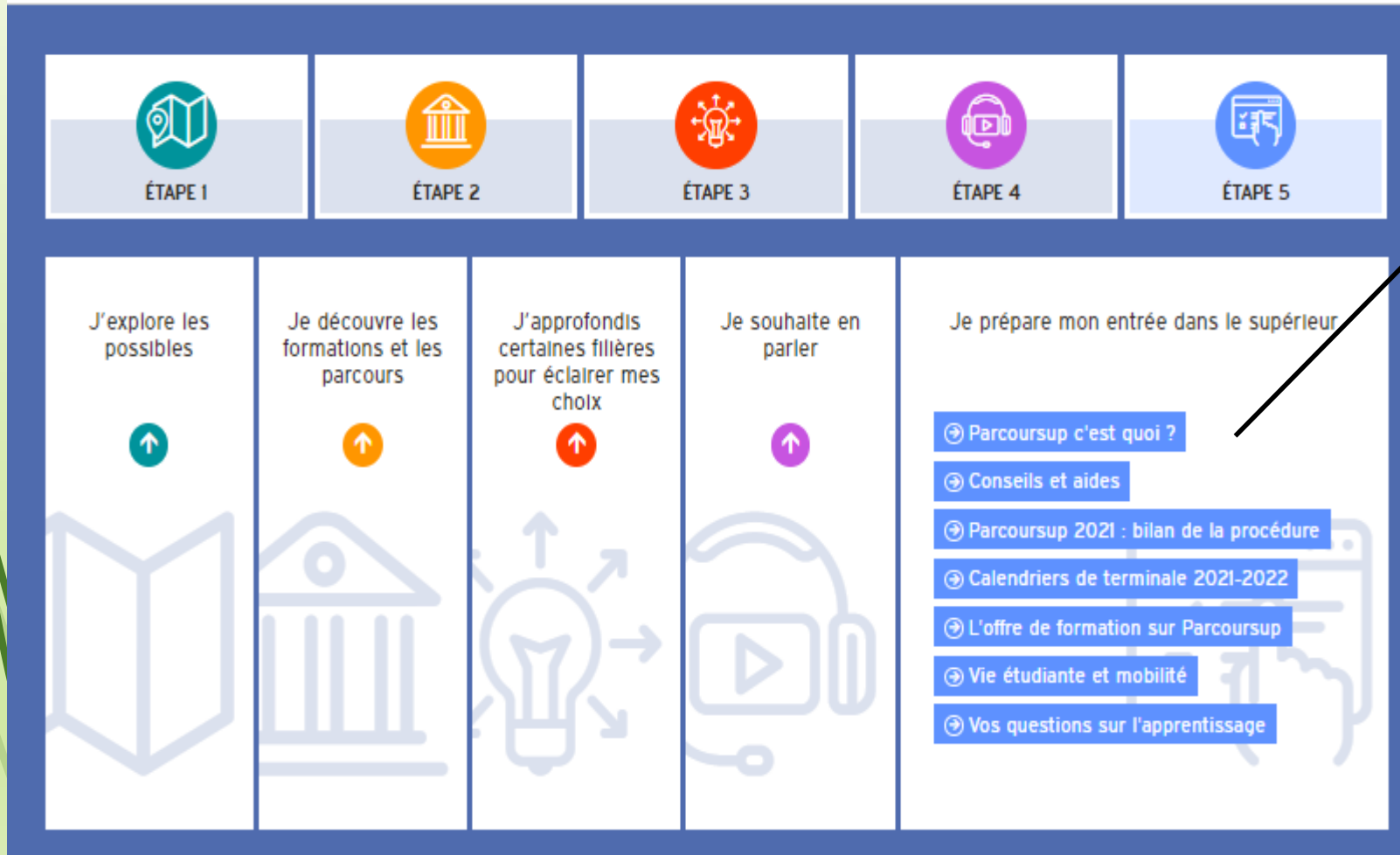
Je souhaite en parler



Information sur tous les interlocuteurs susceptibles d'aider les jeunes et leur famille dans leur démarche d'orientation.

Répertoire des lieux d'information en France : centres d'information et d'orientation, réseau information jeunesse, services communs universitaires d'information et d'orientation.

Je prépare mon entrée dans le supérieur



Calendrier des phases d'accès à l'enseignement supérieur

- 10 conseils pour préparer ses choix d'orientation.
- Présentation des nouveautés (2 semaines d'orientation au lycée, 2 professeurs principaux en classe de terminale...).



Le Dossier Social Etudiant

décembre | janvier | février | mars | avril | mai | juin | juillet | août | septembre

➤ Une démarche unique pour demande une bourse et/ou un logement universitaire :

Bourses d'enseignement supérieur sur critères sociaux

La plupart sont attribuées par le ministère de l'Enseignement supérieur et de la Recherche et de l'Innovation et certaines par le ministère de la Culture.

Elles sont gérées par les CROUS (centres régionaux des œuvres universitaires et scolaires).

Les démarches s'effectuent *via* le [portail www.etudiant.gouv.fr](http://www.etudiant.gouv.fr), rubrique **Demander une bourse ou une aide**

Parmi les critères pris en compte pour le calcul de la bourse sur critères sociaux :

- les revenus du foyer fiscal,
- le nombre d'enfants à charge fiscale de la famille
- l'éloignement du lieu d'études.

Pour demander une bourse, vous devez constituer votre **Dossier social étudiant (DSE) sur le portail www.messervices.etudiant.gouv.fr** du **15 janvier au 15 mai** de l'année de terminale pour une rentrée dans un établissement d'enseignement supérieur en septembre/octobre.





Les Aides Financières

Les Aides du département

Bourse départementale , allocation vacances ,allocation d'installation, allocation pour frais de transport aérien.

Quand: Du 1er mars au 31 mai

Comment: En consultant le site <https://net-bourses.cg974.fr/accueil/>

Les Aides de la Région

Aide à l'installation pour les étudiants non boursiers s'installant en Métropole ou ailleurs,
Passeport mobilité.

Quand: Début mai

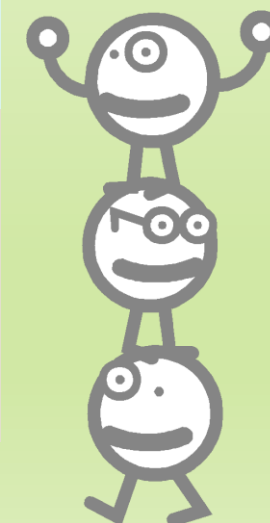
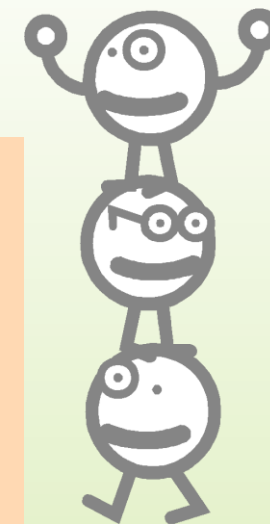
Comment : En consultant le site internet www.regionreunion.com

Les Autres aides:

L'aide au logement étudiant, non cumulable avec allocations familiales
S'adresser à la CAF.

Allocation logement www.caf.fr

[Vous trouverez un récapitulatif sur : www.espaceetudiant974.re](http://www.espaceetudiant974.re)



Année de césure

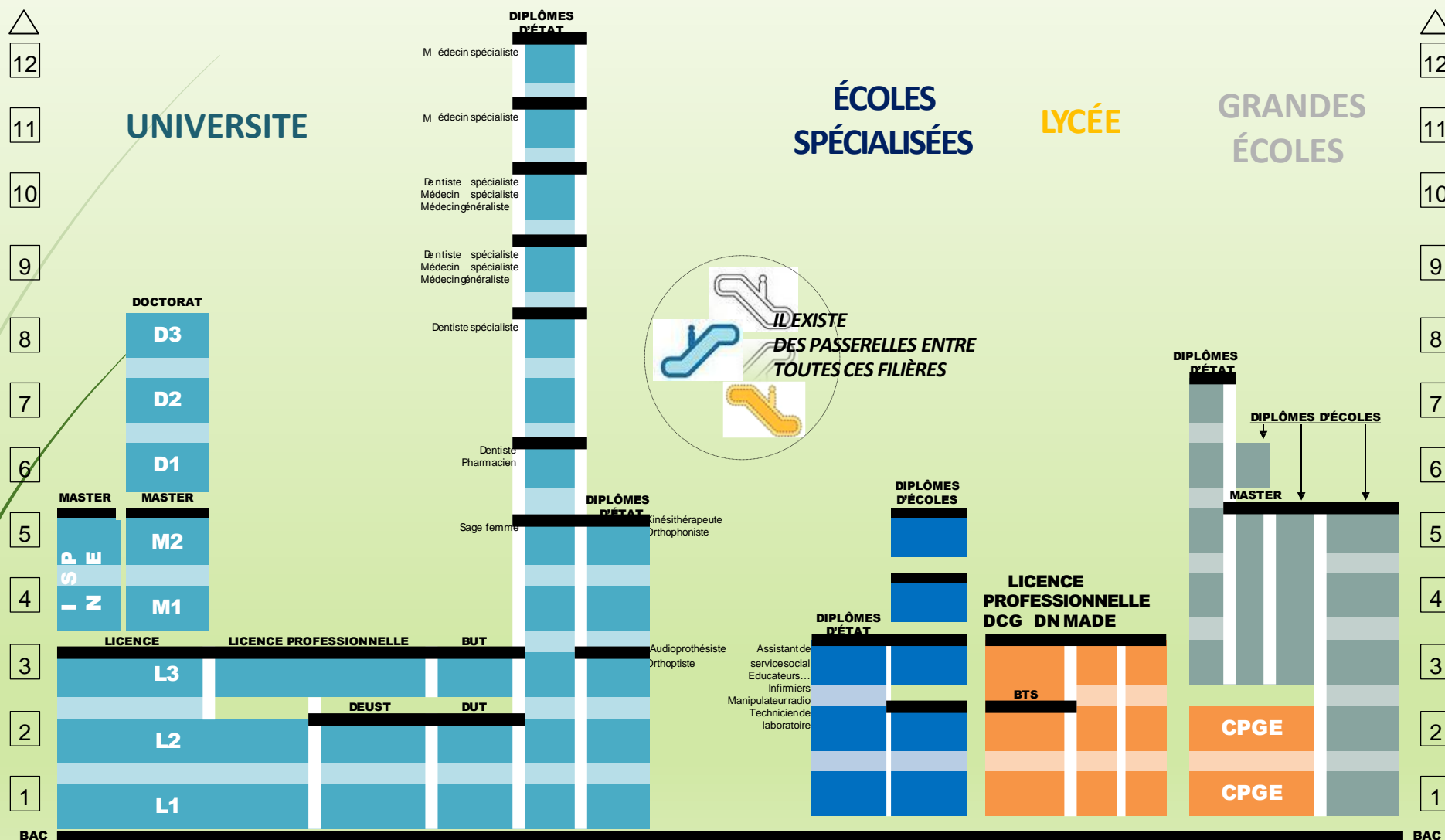
Un lycéen peut demander une année de césure directement après le bac. Possibilité de suspendre temporairement une formation afin d'acquérir une expérience utile pour sa formation ou favoriser son projet.

Durée : d'un semestre à une année universitaire

Demande : lors de la saisie des vœux sur Parcoursup



Panorama de l'enseignement supérieur français



DEUST : diplôme d'études universitaires scientifiques et techniques
DUT : diplôme universitaire de technologie
BUT : bachelors universitaires de technologie

L1 : 1^{ère} année de licence
M1 : 1^{ère} année de master
D1 : 1^{ère} année de doctorat
DE : diplôme d'état

BTS(A) : brevet de technicien supérieur (agricole)
CPGE : classe préparatoire aux grandes écoles
DCG : diplôme de comptabilité et de gestion
DN MADE : diplôme national des métiers d'art et du design

Source : ONISEP

MODALITÉS D'ADMISSION

variables selon la formation et/ou l'établissement

> CRITÈRES GÉNÉRAUX D'EXAMEN DES VŒUX

- Éléments permettant d'évaluer la **motivation** et/ou la **cohérence du projet** du candidat en fonction des caractéristiques de la formation
- **Notes** de première et terminale
- **Parcours d'études** du candidat (spécialités et options choisies, classes européennes, activités extra-scolaires, stages)
- **Résultats**, positionnement et appréciations
- Appréciation du professeur principal
- **Avis du chef d'établissement**
- Niveau de langue...

> ATTENDUS NATIONAUX, éléments de cadrage national

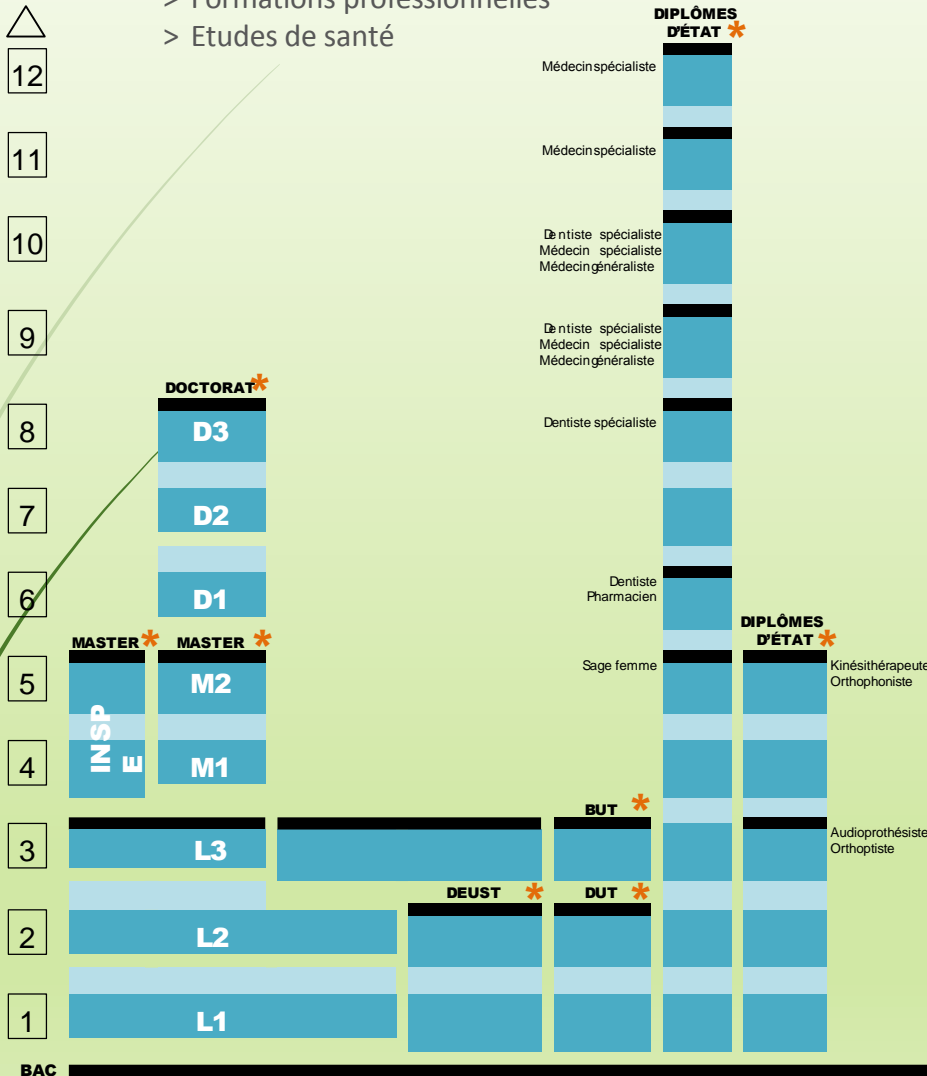
> ATTENDUS LOCAUX, spécificités qu'y apporte chaque établissement

- Intérêt pour les questions politiques et sociales
- Savoir mobiliser des compétences en matière d'expression orale et écrite afin de pouvoir argumenter un raisonnement
- Pouvoir travailler de façon autonome et organiser son travail
- Avoir la capacité d'évoluer dans des environnements numériques et digitalisés
- Disposer de compétences scientifiques...

En consultation sur Parcoursup

UNIVERSITÉ

- > Formations générales
- > Formations professionnelles
- > Etudes de santé



DEUST : diplôme d'études universitaires scientifique et techniques
 DUT : diplôme universitaire de technologie
 BUT : bachelier universitaire de technologie

L1 : 1^{ère} année de licence
 M1 : 1^{ère} année de master
 D1 : 1^{ère} année de doctorat

* Vie active

Organisation en **semestres / 30 crédits (ECTS*)**

Licence 180 / Master +120

Capitalisables et transférables en France et en Europe

Mobilité des étudiants facilitée grâce au programme **Erasmus+**

> Les licences

4 grands domaines

- > Arts, lettres, langues
- > Droit, économie, gestion
- > Sciences humaines et sociales
- > Sciences, technologies, santé

Mentions déclinées en **parcours**

Formations organisées en **3 grades : LMD ou 3-5-8**

Diplômes nationaux reconnus en Europe et au-delà

Paliers d'insertion professionnelle

> **Licence - bac +3**

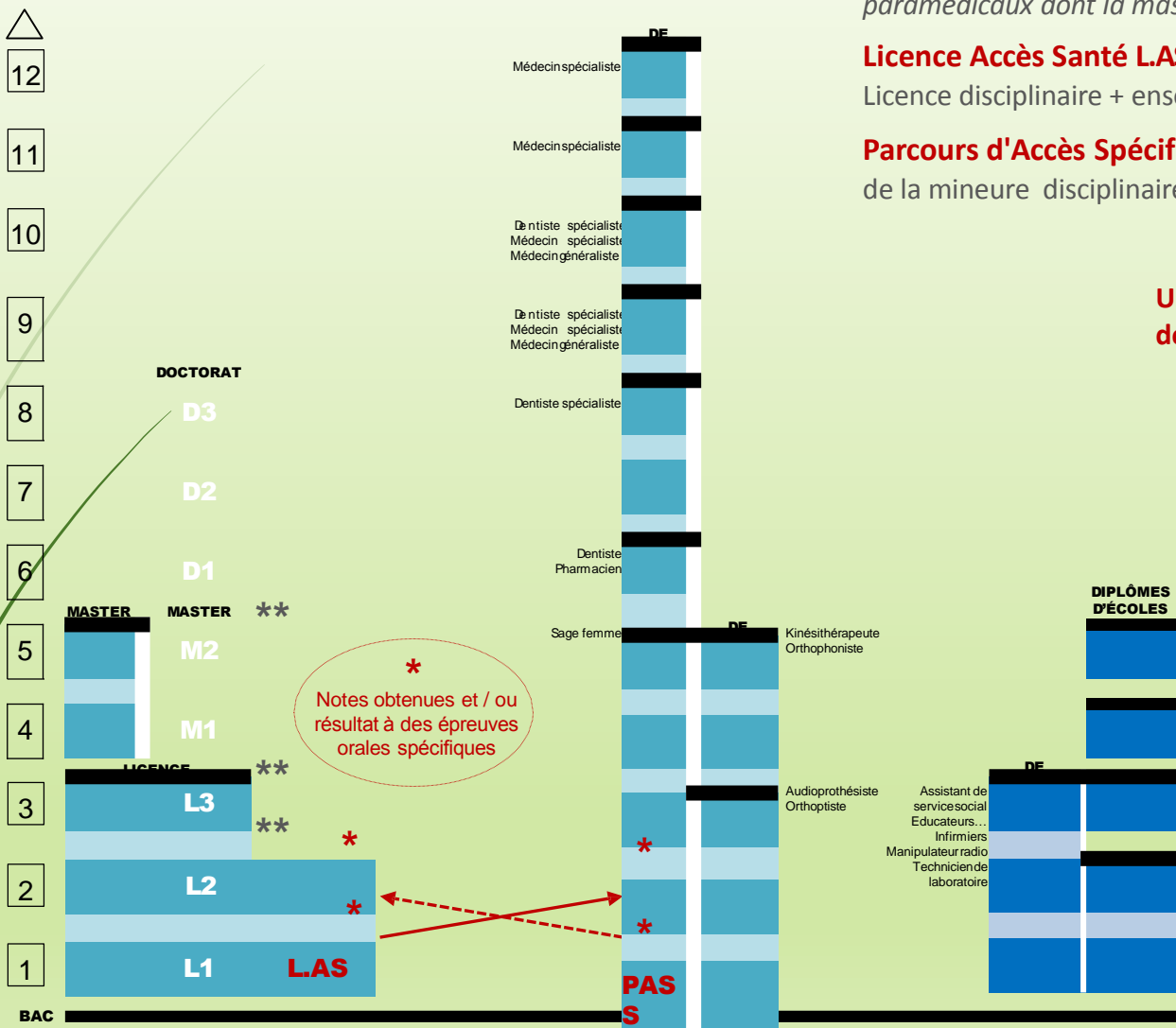
> **Doctorat - bac +8**

UE : unités d'enseignements (cours magistraux/TD/TP)

> champs disciplinaires

> « fondamentales », « optionnelles » (mais obligatoires) ou « libres » (facultatives)

> Évaluation en fin de semestre, validée si moyenne supérieure à 10/20



L1 : 1^{ère} année de licence
 M1 : 1^{ère} année de master
 D1 : 1^{ère} année de doctorat
 DE : Diplôme d'État

Différentes voies d'accès pour diversifier les recrutements

Après le bac...

> Filières de médecine, de pharmacie, d'odontologie ou de maïeutique, ou d'autres diplômes paramédicaux dont la masso-kinésithérapie ou l'ergothérapie

Licence Accès Santé LAS*

Licence disciplinaire + enseignements de l'option « Accès Santé »

Parcours d'Accès Spécifique Santé (PASS)* Enseignements de santé + enseignements de la mineure disciplinaire

Un étudiant peut candidater deux fois en études de santé, après une, deux ou trois années de premier cycle

Mais aussi... **

Après d'autres formations dans le domaine de la Santé

... par exemple les formations en soins infirmiers

Après une 2^e ou 3^e année de Licence

Accès « tardif » après un master, un diplôme d'école d'ingénieur, un DE de la santé

INSTITUT UNIVERSITAIRE DE TECHNOLOGIE (IUT)

- > Diplôme Universitaire de Technologie
- > Bachelor Universitaire de Technologie



Le « BUT »

Les parcours de licence professionnelle opérés en IUT, prennent le nom d'usage de « **bachelor universitaire de technologie** »

Admission

La sélection se fait sur dossier avec un bac. Les candidatures en BUT sont gérées par la plateforme [Parcoursup](#). En plus du dossier de candidature comportant vos **bulletins scolaires**, il peut vous être demandé de passer des **tests** et/ou un **entretien de motivation**.

Dans chaque académie, 50 % de places devraient être réservées aux bacheliers technologiques pour les BUT de spécialité proche.

- > Diplôme Universitaire de Technologie
- > Bachelor Universitaire de Technologie

Cycle en 3 ans (180 ECTS)

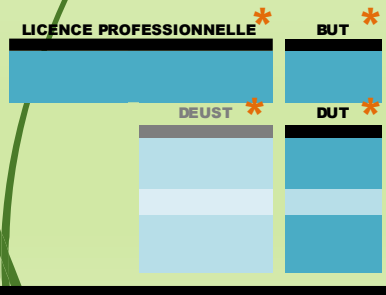
4 semestres x 30 ECTS + 2 semestres x30 ECTS

Insertion dans la vie active

> **Poursuite d'études de niveau supérieur** Université, Écoles de commerce et de gestion, Écoles d'ingénieur, École vétérinaire, formation complémentaire en 1 an...

Info+ : le **DUETI (diplôme universitaire d'études technologiques internationales)** permet aux diplômés de passer une année dans un établissement partenaire à l'étranger

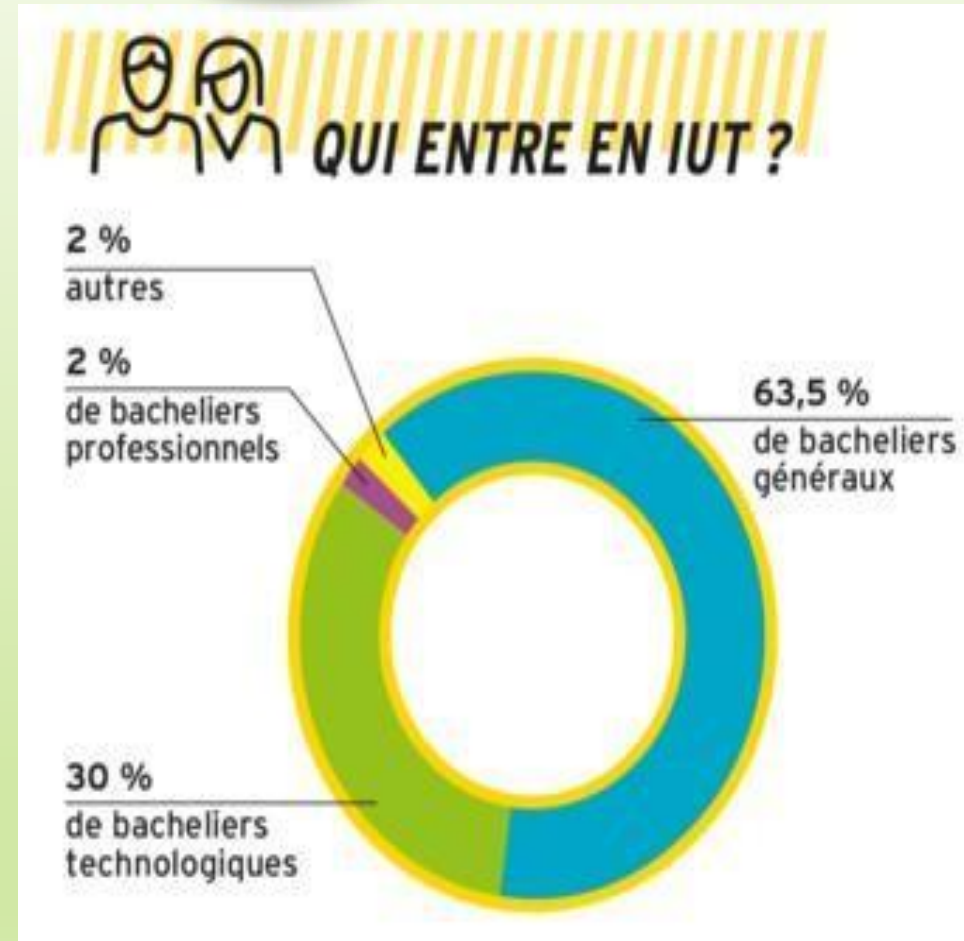
- 12
- 11
- 10
- 9
- 8
- 7
- 6
- 5
- 4
- 3
- 2
- 1
- BAC



DEUST : spécialités conçues pour répondre aux besoins locaux

* DUET : diplôme d'études universitaires scientifique et techniques
DUETI : diplôme universitaire de technologie
BUT : bachelor universitaire de technologie

* Vie active



>Les spécialités de DUT : 113 IUT proposent 24 spécialités (42 options comprises)

Secteur des services (8 spécialités)

- ® Carrières juridiques
- ® Carrières sociales
- ® Gestion administrative et commerciale des organisations
- ® Gestion des entreprises et administrations
- ® Gestion logistique et transport
- ® Information-Communication
- ® Statistique et informatique décisionnelle
- ® Techniques de commercialisation

Secteur industriel

- ® Chimie
- ® Génie biologique
- ® Génie chimique - Génie des procédés
- ® Génie Civil - Construction Durable
- ® Génie électrique et informatique industrielle
- ® Génie industriel et maintenance
- ® Génie mécanique et productive
- ® Génie thermique et énergie Hygiène, sécurité, environnement Informatique
- ® Mesures physiques
- ® Métiers du Multimédia et de l'Internet
- ® Packaging, Emballage et conditionnement
- ® Qualité, logistique industrielle et organisation
- ® Réseaux et télécommunications
- ® Sciences et génie des matériaux

> Des parcours préparatoires et de fin d'études de bac+ 2 à bac+3

> De nombreuses passerelles...



12

11

10

9

8

7

6

5

4

3

2

1

BAC

Cycle en 2 ans*(120 ECTS)

4 semestres x 30 ECTS

ou

Cycle en 3 ans (180 ECTS)

+ 2 semestres x 30 ECTS

Info+ : séjour possible à l'étranger (semestre d'études ou stage en entreprise) dans le cadre du programme **Erasmus +**



Cours magistraux, TD et TP
8 à 16 semaines de stage en entreprises

Beaucoup moins de cours théoriques qu'en DUT

BTS(A): brevet de technicien supérieur (agricole)

> Insertion dans la vie active

> **Poursuite d'études de niveau supérieur**

Université, écoles de commerce et de gestion, écoles d'ingénieur, école vétérinaire, formation complémentaire en 1 an...

> **Brevet de Technicien Supérieur (Agricole)**

Insertion professionnelle

Poursuite d'études (53% en moyenne) : licence professionnelle, admissions parallèles en écoles de commerce ou d'ingénieur, école vétérinaire, écoles spécialisées...

> **Diplôme de Comptabilité et de Gestion**

Insertion professionnelle : Comptable, contrôleur de gestion, auditeur, concours administratifs de la fonction publique

Poursuite d'études : **DSCG** (Diplôme Supérieur de Comptabilité et Gestion) puis **DEC** (Diplôme d'Expertise comptable), **université, écoles de commerce et de gestion**

> **Diplôme National des Métiers d'Art et du D'Esig**

Insertion professionnelle : assistant en conception dans des studios de création, en agences de design, dans des PME/PMI, artisan-concepteur

Poursuite d'études : **DSAA** (Diplôme Supérieur d'Arts Appliqués), **DNSEP** (Diplôme National Supérieur d'Expression Plastique) en **école d'art, école de graphisme** ou **université**

> **Classe Préparatoire aux Grandes Écoles**

Poursuite d'études : Université, écoles de commerce ou d'ingénieur, écoles spécialisées, école vétérinaire, écoles militaires, écoles normales supérieures...

BTS(A): brevet de technicien supérieur (agricole) CPGE : classe préparatoire aux grandes écoles DCG : diplôme de comptabilité et de gestion

DN MADE : diplôme national des métiers d'art et du design

* Vie active

> **Brevet de Technicien Supérieur (BTS) et Brevet de Technicien Supérieur Agricole (BTSA)**

> **Peut être proposé aussi en centres de formation d'apprentis (CFA) ou en écoles**

△

12

11

Cycle en 2 ans* (120 ECTS)

4 semestres x 30 ECTS

ou

Cycle en 3 ans (180 ECTS)

+ 2 semestres x 30 ECTS

10

9

8

7

6

Info+ : séjour possible à l'étranger (semestre d'études ou stage en entreprise) dans le cadre du programme **Erasmus +**

5

4

LICENCE
PROFESSIONNELLE

3

BTS(A)

Cours magistraux, TD et TP
8 à 16 semaines de stage en entreprises

2

Beaucoup moins de cours théoriques qu'en DUT

1

BAC

BTS(A): brevet de technicien supérieur (agricole)

Le **BTS(A)** correspond à une **cible professionnelle précise**, répondant aux **besoins des entreprises**.

122 spécialités professionnelles enrichies d'**options très ciblées** dans **chaque branche d'activité**

Par exemple : management commercial opérationnel, techniques physiques pour l'industrie et le laboratoire ou gestion des transports et logistique associée, etc. (Toutes les spécialités)

> **Poursuite d'études de niveau supérieur**

Plus de la moitié des diplômés de BTS poursuivent leurs études, notamment en licence professionnelle (bac +3), classe prépa ATS (adaptation technicien supérieur), écoles d'ingénieurs, écoles de commerce et de gestion, écoles vétérinaires, formation complémentaire en 1 an

> **Insertion dans la vie active**

Les BTS sont généralement appréciés des recruteurs. La situation à l'embauche varie selon les spécialités

* Le passage par une année de mise à niveau peut être demandé aux candidats à l'entrée du BTS management en hôtellerie-restauration qui ne sont pas titulaires d'un bac de la technologique sciences et technologies de l'hôtellerie-restauration.

Des mises à niveau, non obligatoires, existent aussi dans certains établissements préparant au BTS opticien-lunetier ou diététique ou métiers de l'audiovisuel.

Les BTS prothésiste-orthésiste et podo-orthésiste se préparent en 3 ans au lieu de 2 pour répondre aux exigences professionnelles. C'est le cas également du DTS imagerie médicale et radiologie thérapeutique.

Près de 120 spécialités dans les domaines industriel et tertiaire

Quelques exemples...

I
N
D
U
S
T
R
I
E
L

Agronomie, agriculture, laboratoire

Agroéquipement, Aménagements paysagers, Aquaculture, Analyse de biologie médicale, Biotechnologie, Chimiste...

Bâtiment et travaux publics

Aménagement finition, Bâtiment, Charpente-couverture, Géomètre-topographe...

Conception et construction

Conception de produits industriels, Conception et réalisation de carrosseries, Construction navale...

Electrotechnique, électricité et automatismes

Aéronautique, Contrôle industriel et régulation automatique, Domotique, Électrotechnique...

Maintenance

Après-vente automobile, Maintenance industrielle...

Informatique industrielle

Informatique et réseau pour l'industrie et les services techniques.

T
E
R
T
I
A
I
R
E

Arts et audiovisuel

Communication visuelle, Design de mode, Design d'espace, Métiers de l'audiovisuel, Photographie...

Commerce, vente et communication

Assurance, Banque, Commerce international
Communication, Management des unités commerciales, Négociation relation-client, Professions immobilières...

Gestion administrative et financière

Assistant de gestion PMI-PME, Assistant manager, Comptabilité et gestion des organisations, Notariat, Transport...

Hôtellerie, tourisme, accueil

Animation et gestion touristiques locales, Hôtellerie restauration, Vente et production touristique...

Santé et social

Diététique, Économie sociale et familiale, Esthétique-cosmétique, Opticien-lunetier...

Le Diplôme de Comptabilité et Gestion constitue le premier grade de la filière comptable. Il se prépare en 3 ans. Il s'agit d'un diplôme professionnalisant, mais qui permet également de se préparer au long chemin de l'expertise.



> Peut être proposé aussi en écoles, en centres de formation d'apprentis (CFA) ou en université (IUT le plus souvent)

12

11

10

9

8

7

6

5

4

3

2

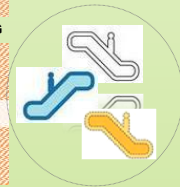
1

BAC

DEC

DSCG

DCG



Premier grade de la filière comptable, diplôme professionnalisant

> Poursuite d'études de niveau supérieur

Filière en DSCG (diplôme supérieur de comptabilité et de gestion), étape vers le DEC (diplôme d'expertise comptable), également poursuivre en master à l'université notamment en master comptabilité, contrôle, audit (CCA) ou en école de commerce.

> Débouchés professionnels

DCG Comptable, contrôleur de gestion, auditeur, concours administratifs de la fonction publique

DSCG Responsable des services comptables

DEC Expertise Comptable et Commissariat Aux Comptes

Cycle en 3 ans (180 ECTS)

6 semestres x30 ECTS

Alternance de cours magistraux, de TD et TP 8 semaines de stage en entreprises

Pas de redoublement sur les deux 1^{ères} années

DCG : diplôme de comptabilité et de gestion

Acquisition de connaissances et de compétences professionnelles dans les différents champs des métiers d'art et du design

△

12

11

10

9

Cycle en 3 ans (180 ECTS)

8

6 semestres x 30 ECTS

7

Info+ : Période obligatoire de stage en France ou à l'étranger (de 12 à 16 semaines), ainsi qu'une possibilité de séjour d'études à l'étranger.

6

5

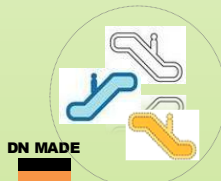
4

3

2

1

BAC



3 grands pôles :
enseignements génériques
cultures et humanités,
enseignements
transversaux et
enseignements pratiques
et professionnels.

14 mentions et des spécialités

Animation, espace, événement, graphisme, innovation sociale, instrument, livre, matériaux, mode, numérique, objet, ornement, patrimoine, spectacle.

> Poursuite d'études de niveau supérieur

DSAA (diplôme supérieur des arts appliqués) design, Master en université, DNSEP (diplôme national supérieur d'expression plastique) dans une école des beaux-arts, grande école d'art (Ensad, Ensci, etc.).

> Débouchés professionnels

DN MADE Assistant en conception ou artisan-concepteur maîtrisant des techniques pointues

DSAA Concepteurs-créeurs ou postes à responsabilités (architectes d'intérieur, illustrateurs, stylistes de mode...)

DNSEP Concepteurs et chefs de projet des agences de publicité, de communication, de design

> Peut être proposé aussi en centres de formation d'apprentis (CFA) ou en écoles d'art

Les CPGE font partie des filières sélectives. Scientifiques, littéraires, économiques ou commerciales, les classes préparatoires sont la voie directe d'accès aux grandes écoles : écoles d'ingénieurs, écoles normales supérieures, écoles de commerce, écoles militaires, ...

Il est nécessaire d'avoir un profil équilibré de bon niveau, une capacité de travail importante et une forte motivation pour suivre avec profit l'enseignement dispensé dans ces classes

Une inscription parallèle est fortement conseillée à l'université

ZOOM Nouveauté

La CPGE économique voie générale ECG : La CPGE économique et commerciale évolue , les CPGE ECE et ECS fusionnent et deviennent les CPGE ECG (économiques et commerciales voie générale).

3 filières



Cycle en 2 ans(120 ECTS)

4 semestres x 30 ECTS



CPGE

CPGE

Cours/TD (+TIPE en CPGE Scientifiques)
Développement de la culture générale et des méthodes de travail Devoirs sur table nombreux et « colles » (ou « khôlles ») régulières (entraînement aux oraux de concours)

Littéraire : 1^{re} année commune dite « *hypokhâgne* » + 2^e année de « *khâgne* » pour **Lettres Ulm**, **Lettres Lyon ou A/L** et **Lettres et sciences sociales (LSS) ou B/L**, prépa **Saint-Cyr lettres**, prépa **Chartes**, prépa **arts et design**

Économique : **ECG** voie générale (*nouveauté 2021, concertation en cours*), **ECT** (technologique), **ENS D1** Droit, économie et management (Rennes) et **ENS D2** Economie et gestion (Paris-Saclay)

Scientifique* : **MPSI** dite « *math sup* » (mathématiques, physique et sciences de l'ingénieur) vers **MP** dite « *math spé* », **PCSI** (physique, chimie et sciences de l'ingénieur) vers **PC** ou **PSI**, **PTSI** (physique, technologie et sciences de l'ingénieur) vers **PT**, **MPII** (mathématiques, physique, ingénierie et informatique) vers **MPI** ou **MP** ou **PSI** (*nouveauté 2021*), **BCPST** (biologie, chimie, physique et sciences de la Terre)

> **Concours d'entrée** des écoles de commerce et d'ingénieurs, mais aussi vétérinaires ou militaires, ENS (écoles normales supérieures), École des chartes...

> **Double-inscription** en Université (partenariats lycées/Universités)

> Choisir sa CPGE en fonction de ses centres d'intérêts et de son parcours

	Centres d'intérêts	Parcours au lycée	Objectifs	
CPGE Littéraires	ENS lettres Chartes Saint-Cyr lettres	Littérature, langues, sciences humaines et sociales	<i>Profils extrêmement variés</i> Très fortement conseillé : un et de préférence deux enseignements du champ des arts, lettres, langues et sciences humaines (spécialités ou options)	ENS, IEP, écoles de commerce et de management, écoles d'interprétariat et de traduction, écoles de journalisme ou de communication, ESM Saint- Cyr
	Lettres et sciences sociale	Littérature, langues, sciences sociales, goût pour les mathématiques	Nécessaire en terminale : un enseignement de mathématiques (spécialité ou option mathématiques complémentaires) Très conseillé : un et de préférence deux enseignements du champ des arts, lettres, langues et sciences humaines (spécialités ou options)	ENS, IEP, écoles de commerce et de management.
	Arts et design	Arts appliqués et design	<i>Ouvertes à des profils variés ayant une formation solide dans le domaine artistique</i> Fortement conseillé, au moins en classe de première : enseignement arts plastiques (spécialité ou option)	Département design de l'ENS Paris Saclay, écoles d'arts appliqués ou de création industrielle...
CPGE Economiques	Voie générale (ECG)	Sciences humaines et sociales, humanités et mathématiques.	Conseillé en terminale : un enseignement de mathématiques (spécialité ou option mathématiques complémentaires) + au moins une spécialité de sciences humaines et sociales, littéraire ou linguistique	Grandes écoles de management
	Voie technologique (ECT) ⁽¹⁾	Economie et gestion	<i>Réservée aux bacheliers technologiques STMG</i>	Grandes écoles de management
	CPGE ENS Rennes D1 Paris-Saclay D2	Droit, économie et langues vivantes (D1), ainsi que mathématiques (D2)	Conseillé pour D1 et obligatoire pour D2 en terminale : un enseignement de mathématiques (spécialité ou option mathématiques complémentaires) Conseillé pour D1 et D2 : au moins une spécialité de sciences humaines et sociales, littéraire ou linguistique <i>Quelques lycées accueillent également des bacheliers STMG</i>	Écoles normales supérieures, instituts d'études politiques, écoles de commerce et de management, écoles de statistiques, cursus de droit ou d'économie.

ZOOM Nouveauté : La CPGE économique voie générale ECG

La CPGE économique et commerciale évolue : les CPGE ECE et ECS fusionnent et deviennent les CPGE ECG (économiques et commerciales voie générale).



Nouveauté : les cycles pluridisciplinaires d'études supérieures

Disponibles sur l'ensemble du territoire, les cycles pluridisciplinaires d'études supérieures proposent des cursus spécifiques de 3 ans associant une université ou une école et un lycée doté de classes préparatoires aux grandes écoles.

Ces formations d'excellence ont pour objectif de favoriser la diversité des profils accédant à des études supérieures ambitieuses avec une politique volontariste en faveur des candidats boursiers de lycée.

23 cycles pluridisciplinaires sont proposés sur Parcoursup.

Pour en savoir sur leur programme et les débouchés, consultez leur fiche de présentation via le moteur de recherche Parcoursup.

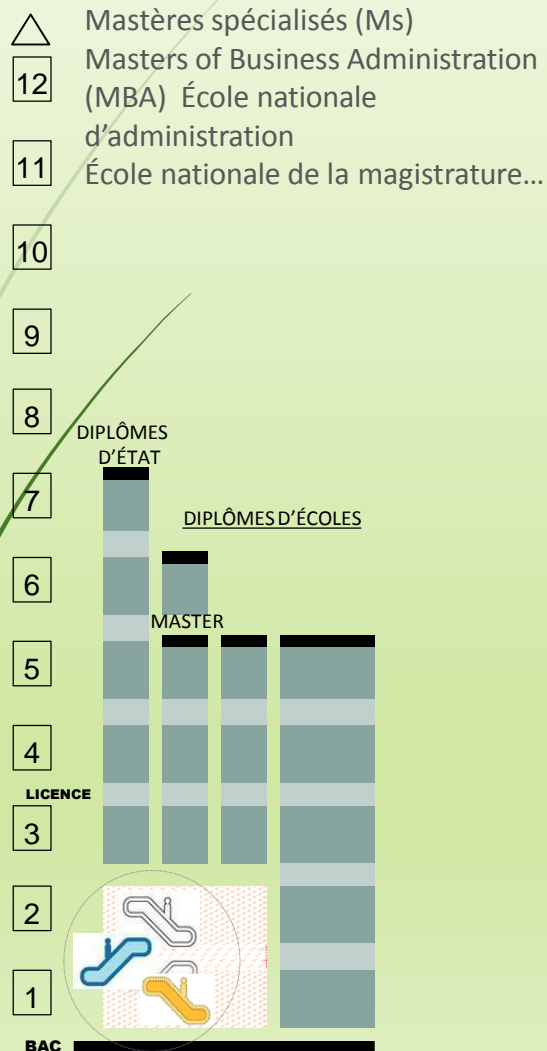


Les informations seront actualisées à compter du 20 décembre 2022

Ouverture d'une classe CPES Economie et sciences pour l'ingénieur au lycée Lislet Geoffroy

GRANDES ÉCOLES

5 à 7 ans



Des cursus pluridisciplinaires en 5 ans, largement ouverts sur l'international

Accessibles après le bac, avec une part équilibrée d'enseignement général et d'enseignement professionnel..

> Les Instituts d'Etudes Politiques (IEP)

> Les Ecoles d'ingénieurs

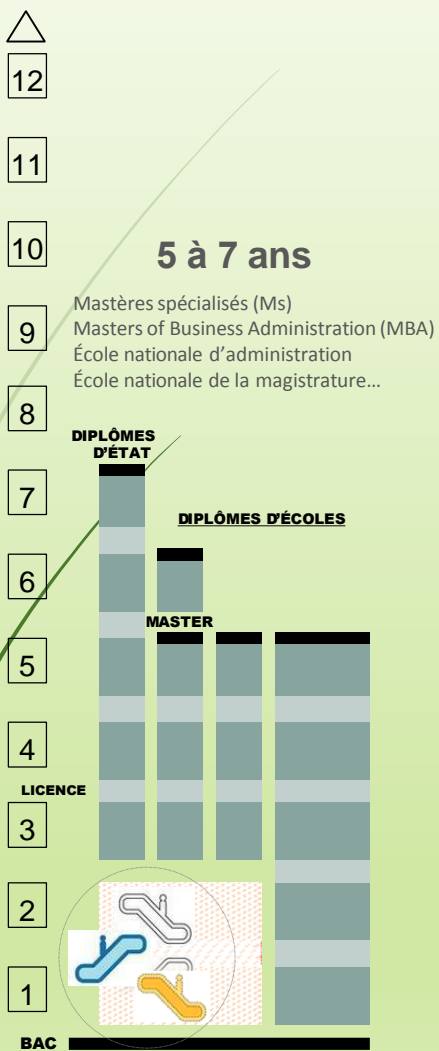
> Les Ecoles supérieures de commerce

> Les IAE (Instituts d'Administration des Entreprises), écoles universitaires de management

> Les Ecoles d'Art, écoles d'Arts appliqués et écoles municipales et régionales des beaux-arts

> Les Ecoles d'architecture

GRANDES ÉCOLES



Des **cursus pluridisciplinaires en 5 ans**, largement **ouverts sur l'international**

Accessibles après le bac, avec une part équilibrée d'enseignement général et d'enseignement professionnel..

> Les Instituts d'Études Politiques (IEP)

Premier cycle de **3 ans pluridisciplinaire** + second cycle de **2 ans de spécialisation** (Économie et finance, Communication, Politique économique et sociale, Droit, Relations internationales, Service public...)

Débouchés professionnels : cadres du secteur privé et de la fonction publique, communication, médias, culture, journalisme, banque, finance, management, marketing, commerce, audit-conseil, recherche, enseignement, organisations internationales, administration publique...)

Sciences Po PARIS et ses 6 campus délocalisés : Nancy (Cycle franco-allemand), Dijon (Pays d'Europe centrale et orientale), Poitiers (Péninsule ibérique et Amérique latine), Menton (Moyen Orient-Méditerranée), Le Havre (Cycle euro-asiatique), Reims (Cycle Amérique du Nord et cycle Euro-Afrique)

9 IEP de « région » : Aix-en-Provence, Lille, Lyon, Rennes, Strasbourg, Toulouse, Saint-Germain-en-Laye, Bordeaux, Grenoble

> Les écoles d'ingénieurs

Directement après le bac *via* un **cycle préparatoire intégré** ou **après un Bac+2**

Spécialisations : Aéronautique, armement, agroalimentaire, automatismes, biologie, chimie, électronique/électrotechnique, génie civil, informatique, mécanique...

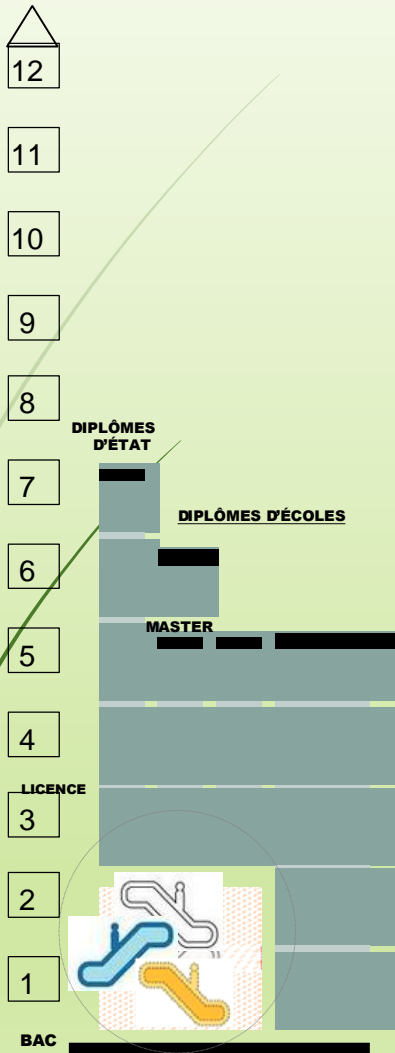
210 écoles d'ingénieurs françaises (plus de 150 publiques et un quart rattachées aux universités)

Concours communs : *Advance* (4 écoles privées), *Avenir Bac* (8 écoles privées), *GEIPI-Polytech* (34 écoles publiques), *Groupe INSA* (6 INSA et 7 écoles partenaires publiques), *Puissance Alpha* (16 écoles privées) *ECAM* (4 écoles privées), *UT* (3 écoles publiques), *Réseau France Agro 3* (4 écoles privées)

Cycle préparatoires communs : *CPP la prépa des INP* (33 écoles), *CPI Chimie Gay-Lussac* (20 écoles chimie et génie chimique)

Dans certains secteurs les écoles sont nombreuses et de qualité inégale. Il est Impératif de s'assurer du réel intérêt de la formation visée.

- **Année d'ouverture ?**
- **La formation est-elle reconnue par l'État ? Par les professionnels ?**
- **Le diplôme délivré est-il visé ? Certifié au répertoire National des Certifications Professionnelles (RNCP) ?**
- **Le montant des frais de scolarité ?**
- **L'équipement de l'école ?**
- **Les résultats aux examens ?**
- **Le taux d'insertion des élèves diplômés ?**



Les écoles supérieures de commerce

Concours ou épreuves communes à plusieurs écoles après le bac pour des cursus d'une durée de 3 à 5 ans : Bachelors, Masters, MBA...

Débouchés professionnels : commerce, management, marketing, finance, droit des affaires, achats, audit...

Concours communs :

SESAME : 14 écoles (ESSEC BS, ESCE BS, KEDGE BS, NOEMA BS, EM Normandie, EM Lyon, La Rochelle BS, IPAG BS, EBS, EDC, EMLV, IPAG, PSB, South Champagne BS) - 17 programmes (certains en anglais), forte vocation internationale, doubles diplômes et stages à l'étranger

TEAM : 2 écoles (IDRAC, ICD) - Partenariats internationaux, doubles diplômes, stages longs à l'étranger. Epreuves écrites organisées à l'étranger.

PASS : 2 écoles (INSEEC et EDHEC) - Campus à l'étranger (R-U et USA), programmes internationaux, universités partenaires...

ATOUT+3 : 8 écoles (Groupe ESC Clermont, EM Normandie, EM Strasbourg, ICN BS, Burgundi BS, Grenoble École de Management, La Rochelle BS, Institut Mines-Telecom BS) - 1 année sur les 3 premières possible en alternance, bachelors en 3 ans.

ECRICOME BACHELOR : Regroupement de 3 écoles (KEDGE BS, EM Strasbourg et Rennes School of business) - bachelors en 3 ans.

>Les IAE (Instituts d'Administration des Entreprises), écoles universitaires de management

Au sein des universités, formations en gestion reconnues à l'échelle internationale 33 écoles, plus de 30 parcours de licence, master et doctorat, 50 000 étudiants

Débouchés professionnels : administration des entreprises, science du management, management international...

Coût des études : à partir de 10 000 euros l'année environ.

GRANDES ÉCOLES

ZOOM : Double cursus en partenariats entre écoles d'architecture et écoles d'ingénieurs

Double-diplôme architecte et ingénieur en 7 ans le plus souvent

Ensa : Marseille, Toulouse, Nantes, Paris-La Villette, Paris-Belleville, Marne-la-Vallée, Lyon et Rennes.

Ecoles d'ingénieurs : CNAM, École des Ponts ParisTech, EIVP Paris, ENTPE Lyon, ESTP Paris, Écoles centrales de Lyon et Nantes, INSA Lyon, Rennes, Strasbourg et Toulouse, Polytech Clermont-Ferrand et Marseille.

△

12

11

10

9

8

7

6

5

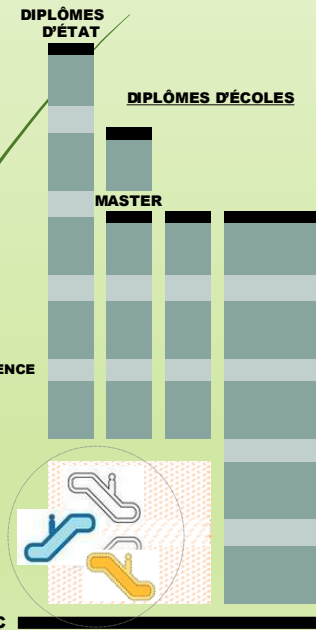
4

3

2

1

BAC



> Les écoles d'Art, écoles d'Arts appliqués et écoles municipales et régionales des beaux-arts

Formation en 3 à 5 ans après le bac, diplômes d'Ecole et Master (300ECTS)

l'ENSBA (École nationale supérieure des beaux-arts), l'ENSAD (École nationale supérieure des arts décoratifs), l'ENSCI (École nationale supérieure de création industrielle, dite "les Ateliers"), Boule, Estienne, ENSAAMA ou Olivier de Serres à Paris, Esaat à Roubaix, les lycées La Martinière-Terreaux à Lyon et Alain-Colas à Nevers.

Débouchés professionnels : designer, architecte d'intérieur, infographiste, artiste...

> Les écoles d'architecture

Au minimum 5 années d'études après le bac pour le **DEA (diplôme d'État d'architecte)**

- 22 écoles sont reconnues par l'État et l'Ordre des architectes : les **ENSA*** (Écoles Nationales Supérieures d'Architecture), une école privée l'**ESA** (École Spéciale d'Architecture) à Paris, et une école d'ingénieurs publique, l'**INSA** (Institut National des Sciences Appliquées) à Strasbourg.
- **Certaines ENSA proposent un double-diplôme architecte et ingénieur. L'organisation du bi-cursus varie selon les écoles en 7 ans souvent. À la clé, une double compétence recherchée.*
- **Poursuites d'études** : en 1 ou 2 ans après le DEA, et pour certaines, aux titulaires du DEEA, préparation du DPEA (diplômes propres aux écoles d'architecture) dans différentes spécialités (architecture navale, design...)
- **1^{er} cycle** de 3 ans **DEEA** (diplôme d'études en architecture, grade de licence)
- **Débouchés professionnels** : dessinateur-projeteur notamment, au sein d'une agence d'architecture, d'urbanisme, d'un bureau d'études...
- **2^e cycle** en 2 ans : **DEA** (grade de master).
- **Débouchés professionnels** : Architecte-urbaniste, architecte-conseil, architecte des monuments historiques, architecte d'intérieur, architecte paysagiste, etc.

ÉCOLES SPÉCIALISÉES

Des cursus très spécialisés en 2 à 5 ans, sanctionné par un **diplôme reconnu ou non par l'État**.

Parfois accessibles après le bac ou à Bac + 2, 3 ou 4 (écoles de **journalisme**, de **documentation**, les formations d'**avocat**, d'**officier de police**...)



ZOOM : Bien choisir son école, tout doit être évalué !

Dans certains secteurs les écoles sont nombreuses et de qualité inégale. Il est impératif de s'assurer du réel intérêt de la formation visée.

Année d'ouverture ?

La formation est-elle **reconnue par l'État** ?

Par les professionnels ?

Le **diplôme** délivré est-il visé ? **Certifié au répertoire National des Certifications Professionnelles (RNCP) ?**

Le montant des **frais de scolarité** ?

L'**équipement** de l'école ?

Les **résultats aux examens** ?

Le **taux d'insertion des élèves diplômés** ?

> **Secteur social et paramédical** : près de 300 établissements préparent aux 11 DE (diplômes d'État) du secteur social, correspondant chacun à un métier.

Débouchés professionnels : éducateur de jeunes enfants, éducateur spécialisé, infirmier, Kinésithérapeute, psychomotricien, manipulateur radio, orthophoniste, audioprothésiste, pédicure-podologue...

> **Communication**:

EFAP (Paris, Bordeaux, Lille, Lyon - Bac +4), ISCOM (Paris, Lyon, Montpellier, Strasbourg - Bac +4), ISCPA (Paris, Lyon - Bac +3), ISEG1 (Paris, Bordeaux, Lille, Lyon, Nantes, Strasbourg, Toulouse - Bac +5), IRCOM, IICP...

Débouchés professionnels : attaché de presse, chargé de relations publiques, responsable de la communication interne/externe, etc.

> **Hôtellerie⁽¹⁾** :

AIM (Paris - Bachelor, MBA), ESHOTEL (Paris, Lille - BTS, Bachelors, Masters), Institut P. BOCUSE (Bachelor, licence professionnelle, Masters), Institut VATEL1 (Paris, Bordeaux, Lyon, Nîmes - Bachelor, Masters, MBA), IEFT1 (Lyon - BTS, Licence, Master), Ecole de Savignac (Bachelor, MBA), Ecole Ferrandi* (Paris - BTS, Bachelors)

Débouchés professionnels : management hôtelier, management international en tourisme et hôtellerie ou hôtellerie-restauration, management culinaire, gestion hôtelière

> **Spectacle vivant (Arts dramatiques, danse, musique...)** :

Conservatoires nationaux et régionaux, nombreuses écoles privées (Cours Florent, Cours Simon...), Académie Fratellini, Centre National des Arts du Cirque, École Supérieure de la Musique...

Débouchés professionnels : comédien, acteur, figurant, doublure, artiste ou professeur de cirque, enseignant de musique, de danse, danseur...

> **Mode**:

EBS1 (Paris - Master), ESIMode (Toulouse - BTS en 3 ans), ESMOD (Paris, Bordeaux, Lyon, Rennes, Roubaix - Bachelor, MBA), FORMAMOD (Paris - diplôme à Bac +2), Mode à Paris (diplôme Bac +3), etc.

Débouchés professionnels : concepteur-créateur, designer textile, styliste-modéliste, management et marketing de la mode et du luxe, etc.

> **Notariat, architecture d'intérieur, image et son, webdesign, jeu vidéo, etc.**

(1) Les professions du secteur hôtelier sont aussi accessibles en passant par les formations offertes dans les lycées des métiers de l'hôtellerie et de la restauration (enseignement public)

Les classes de mise à Niveau



Mise à niveau Hôtellerie-restauration



Classe prépa aux concours d'entrée aux écoles paramédicales



Cycle prépa aux études sup et à l'insertion professionnelle

RETOUR DE VACANCES En janvier



Le calendrier Parcoursup 2023 en trois étapes Début Novembre 2022 > Janvier 2023 - Je m'informe et découvre les formations

Début
Nov.
2022

1

Début Nov. 2022 > Janvier 2023

Je m'informe et découvre les formations

DÉBUT NOVEMBRE > JANVIER

- Je prépare mon projet d'orientation : je peux faire mes recherches sur le site [Terminales2022-2023.fr](https://terminales2022-2023.fr) et sur [Parcoursup.fr](https://parcoursup.fr) pour consulter le moteur de recherche des formations.

Si je suis lycéen, j'échange avec mon professeur principal et, le cas échéant, avec le psychologue de l'éducation nationale, et je participe à la 1^{re} semaine de l'orientation dans mon lycée. C'est l'occasion de réfléchir sur des perspectives de poursuite d'études ou d'insertion professionnelle.

Si je suis étudiant et que je souhaite me réorienter, je me rapproche du service orientation de mon établissement qui peut m'accompagner dans mon projet et me proposer des solutions, y compris des réorientations en cours d'année.

DÉBUT DÉCEMBRE

Si je suis lycéen, je renseigne ma fiche de dialogue: le 1^{er} conseil de classe prend connaissance de mon projet d'orientation et formule des recommandations.

20 DÉCEMBRE

Ouverture du site d'information [Parcoursup.fr](https://parcoursup.fr):

- Je m'informe sur le fonctionnement de la procédure.
- Je consulte le moteur de recherche des formations disponibles en 2023. Plus de 21000 formations sont proposées, y compris des formations en apprentissage.

Pour chaque formation, vous disposez d'une fiche de présentation dans laquelle vous pouvez consulter les dates des journées portes ouvertes, les critères d'examen des candidatures, les possibilités de poursuite d'études, les débouchés professionnels, les taux d'insertion et les éventuels frais de formation. Des formations similaires sont également proposées pour élargir ses choix.



Si je suis en situation de handicap, je dispose également sur chaque fiche de formation des coordonnées du référent handicap. Je peux prendre contact avec lui pour connaître l'accessibilité des locaux et les aménagements possibles.

Déc.

Janv.
2023

18 janvier > 8 mars > 6 avril 2023 - Je m'inscris pour formuler mes vœux et je finalise mon dossier

Plateforme nationale de préinscription en première année de l'enseignement supérieur

21 000 formations supérieures

- **Créer votre dossier de préinscription**
- **Trouver des informations** sur les formations
- offertes dans l'enseignement supérieur en France
- *Caractéristiques, connaissances et compétences attendues, nombre de places disponibles, critères généraux d'examen des dossiers, enseignements de spécialité conseillés...*
- **Saisir vos vœux** de poursuite d'études
- **Compléter votre dossier** avec les éléments demandés par les formations que vous avez choisies
- **Confirmer vos vœux** pour qu'ils puissent être examinés par les formations que vous avez choisies
- **Recevoir des propositions d'admission** des formations
- **Répondre aux propositions** qui vous sont faites

L'essentiel des formations disponibles en France

Formations sélectives à l'université : licences et parcours spécifiques avec accès santé

Formations non sélectives à l'université (dans la limite des capacités d'accueil)

Formations sélectives : CPGE, STS , IUT, écoles d'ingénieurs, de commerce et de management, IFSI (instituts de formation en soins infirmiers) et autres formations paramédicales, EFTS (établissements de formation en travail social), Sciences Po / Instituts d'Etudes Politiques, formations aux métiers de la culture

les écoles nationales vétérinaires accessibles *via* Parcoursup.

The screenshot displays the Parcoursup search interface. On the left, there are filter categories: 'Types d'établissement' (Publics, Privés sous contrat, Privés enseignement supérieur, Privés hors contrat), 'Apprentissage' (Formations en apprentissage, Formations hors apprentissage), and 'Types de formation' (BTS - BTSA - BTM, CMI - Cursus Master en ingénierie, CPGE, DCG, DEUST, Diplômes d'université ou d'établissement, Etudes de santé). The main area shows a list of results for Réunion, including 'Université de la Réunion - Le Tampon (874) Public' with 188 places, 'Lycée de Bois d'Olive (Saint-Pierre - 874) Public' with 16 places, 'COIR CFA NORD Commerce et services (Saint-Denis - 874) Public' with 15 places, 'I.U.T de la Réunion (Saint-Pierre - 874) Public' with 54 places, and 'Lycée Bel Air (Sainte-Suzanne - 874) Public' with 12 places. Each entry includes details like 'Licence - Economie et gestion' and 'BTS - Production - Fluide, énergie, domotique - option B froid et conditionnement d'air'. A map of Réunion is shown on the right with blue location markers.

> Des informations précises pour éclairer vos choix

Organisation des **enseignements**, parcours de réussite proposés, taux de réussite, débouchés, nombre de **places disponibles**, informations pour les candidats en situation de handicap, etc.

Attendus : les connaissances et compétences nécessaires pour réussir

Critères généraux d'examen des vœux

Contacts

Dates des **journées portes ouvertes** **En visio!**

 **Rechercher une formation**

Pour aller plus loin...

- ❑ Parcoursup <https://www.parcoursup.fr/>
- ❑ Les informations et les publications de l'ONISEP <https://www.onisep.fr/>

Les sites Internet institutionnels

- ❑ Ministère de l'Enseignement supérieur, de la Recherche et de l'Innovation <http://www.enseignementsup-recherche.gouv.fr>
- ❑ Ministère de l'Éducation nationale, de la Jeunesse et des Sports <https://www.education.gouv.fr/>
- ❑ Ministère de la Culture pour l'offre de formation dans le spectacle vivant
https://www.culture.gouv.fr/Media/Thematiques/Theatre-spectacles/Files/L-offre-de-formation-des-ecoles_d-enseignement-superieur-dans-le-spectacle-vivant
- ❑ Sans oublier les sites Internet des établissements...

MERCI DE VOTRE ATTENTION

